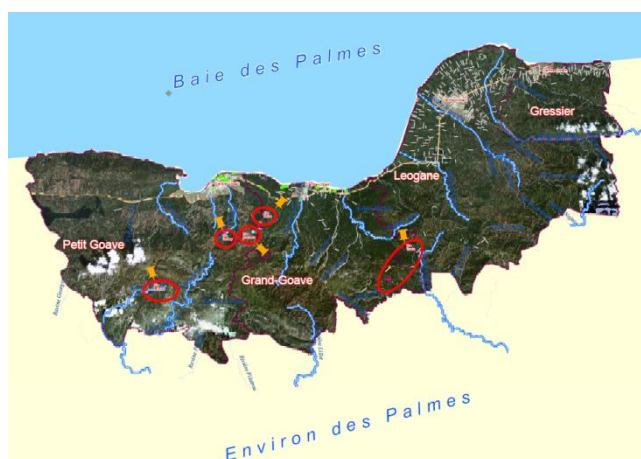


# La communauté d'agglomération de Cergy-Pontoise accompagne Haïti dans la gestion de ses ressources en eau pour une résilience de son territoire

Porteur de projet : Communauté d'agglomération de Cergy-Pontoise (95)

Située au Sud-Ouest de l'agglomération de Port-au-Prince à Haïti, la Communauté des Municipalités de la Région des Palmes (CMRP) a bénéficié du soutien de la Communauté d'agglomération de Cergy-Pontoise (95) suite au violent séisme qui a secoué le pays en 2010. Depuis ce drame, la collectivité francilienne continue de s'engager dans un partenariat de coopération décentralisée avec la CMRP. Elle vient de commencer un nouveau programme d'actions qui vise l'amélioration de l'approvisionnement en eau potable et de la couverture en assainissement des communautés rurales dans les montagnes et la protection des bassins versants tout en facilitant leur adaptation au changement climatique.



Le territoire de la région des Palmes regroupe 4 communes échelonnées sur la plaine littorale haïtienne. D'Est en Ouest, il s'agit de Gressier, Léogâne, Grand-Goave et Petit-Goave qui se développent en profondeur dans les mornes (montagnes). L'ensemble de ces communes rassemble environ 520 000 habitants, à la lisière de la capitale Port-au-Prince. L'organisation spatiale de la région des Palmes est caractéristique de la géographie urbaine et rurale haïtienne et de nombreuses problématiques s'y concentrent : migrations internes, urbanisation informelle, pression sur les terres agricoles, dégradation environnementale.

Située à l'épicentre du séisme qui a touché le pays en 2010, la région a subi des dégâts considérables, qui l'ont amenée à initier une expérience alors unique et inédite en Haïti avec la création d'une intercommunalité : la Communauté des Municipalités de la Région des Palmes (CMRP), dont la structuration a bénéficié de l'appui de la coopération décentralisée et du soutien du Ministère de l'Intérieur haïtien. Depuis cette catastrophe naturelle, la Communauté d'agglomération de Cergy-Pontoise apporte son soutien à la CMRP dans la construction du devenir de son territoire en s'impliquant dans un partenariat basé, principalement, sur des projets répondant à des objectifs de développement durable.



**Concertations des différents acteurs :**  
**rencontres avec les partis prenantes des différents sites,**  
**signature du protocole d'accord avec la CMRP.**

Celui qu'elle mène actuellement, sur trois ans (2020-2023), vise : l'amélioration des conditions de vie des communautés rurales dans les



Site de LAFON :

Citerne d'eau, marché local, hébergement touristique

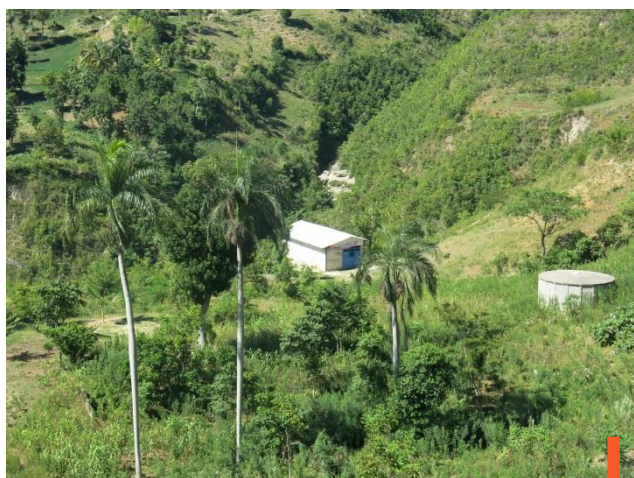
mornes ; la protection de la ressource en eau potable incluant son accès, et l'assainissement ; la gestion des bassins versants des 4 communes qui ont fait l'objet de Schémas d'Aménagement et de Gestion des Eaux (SAGE) et l'adaptation au changement climatique de la région qui subit de violentes périodes de précipitations et de fréquents phénomènes cycloniques contribuant à l'aggravation de l'érosion dans les mornes et aux inondations en plaine côtière. L'agence de l'eau Seine-Normandie accompagne financièrement la CA de Cergy-Pontoise dans son projet à hauteur de 76% soit une subvention de plus de 600 000€ TTC.

Depuis plusieurs années, l'agence de l'eau Seine-Normandie soutient la Communauté d'agglomération de Cergy-Pontoise dans sa démarche de coopération décentralisée en Haïti. Pour ce nouveau projet, elle apporte une aide financière de 600 000 €.

## Reproduire le modèle de la CMRP dans d'autres territoires haïtiens

" Grâce aux SAGE, mis en place au niveau des bassins versants des 4 communes par la Direction Administrative et Technique de l'Intercommunalité des Palmes (DATIP) et dans le cadre d'un Programme de Gestion Intégrée des Ressources en Eau (GIRE), un état des lieux a pu être effectué entre 2012 et 2014 et a mis en évidence la dégradation des bassins versants des principaux cours d'eau de la région des Palmes " explique Guillaume Quévarec, directeur de projets transition écologique au sein de la CA de Cergy-Pontoise. " Au-delà du diagnostic, ces outils de planification locale de l'eau ont aussi permis de renouer le dialogue et d'engager la concertation entre et avec les acteurs et les partenaires locaux. Ces relations et volontés humaines sur le terrain constituent un atout indéniable dans la réussite des actions à mener " poursuit Guillaume Quévarec.

La déforestation importante, le transport de la couche arable des sols agricoles par l'eau de ruissellement, la réduction du débit des sources, l'augmentation de la crue d'une des rivières principales, La Digue, en périodes de pluies, l'augmentation des périodes de sécheresse et la diminution de la production agricole, l'augmentation du nombre de ravines dans la zone, la mauvaise gestion de l'eau en amont, les difficultés d'accès de la population à l'eau potable et à l'assainissement sont autant de problématiques sur lesquelles le projet de la CA de Cergy-Pontoise prévoit des actions d'amélioration avec, en parallèle, le soutien aux autorités locales et aux communautés rurales dans la mise en œuvre d'une politique pérenne de restauration et de préservation de la ressource en eau intégrant la prise en compte des impacts du changement climatique sur la population et l'environnement.



Café Lompré, secteur de captage





Site de Durissy

" Notre objectif final, précise Guillaume Quévarec, est de pouvoir reproduire ce qui est fait dans d'autres secteurs des Palmes et dans d'autres territoires du pays et d'améliorer ainsi

la vie de milliers de gens. Les actions menées dans cette démarche territoriale ont une valeur démonstrative et leurs résultats portent l'espoir de pouvoir un jour s'inscrire dans un agenda national. C'est en cela que nous considérons que ce projet est pilote et exemplaire ! "

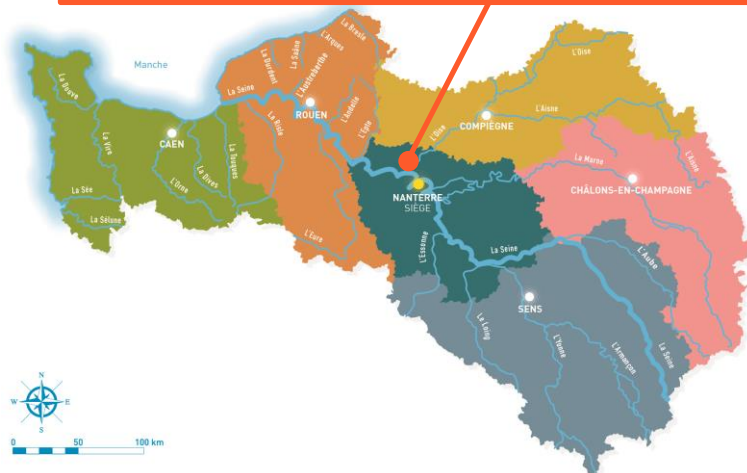
Ce partenariat avec Haïti n'est pas la seule coopération à l'international de la CA de Cergy-Pontoise. Depuis 1995, la collectivité a tissé des relations avec la ville de Porto-Novo (300 000 habitants), au Bénin où elle a démarré une nouvelle phase d'actions autour des enjeux du développement urbain et de l'aménagement concerté. ■

**LIENS UTILES :**

[Site de la Communauté d'agglomération de Cergy-Pontoise](#)

[Découvrez l'action internationale de l'agence de l'eau Seine-Normandie dans les domaines de l'accès à l'eau et à l'assainissement pour tous](#)

**Communauté d'agglomération de Cergy-Pontoise (95)**



**SIEGE**

Agence de l'eau Seine-Normandie  
51 rue Salvador Allende  
92027 Nanterre cedex  
Tél. 01 41 20 16 00

**RESTONS CONNECTÉS SUR**  
[www.eau-seine-normandie.fr](http://www.eau-seine-normandie.fr)



Le changement climatique est le défi mondial de notre siècle que nous devons relever ensemble sur tous les plans : environnemental, économique, social, culturel, sanitaire... Notre environnement va changer, l'eau va devenir plus rare et les événements extrêmes plus fréquents. Il faut donc repenser nos pratiques et nos modèles à toutes les échelles pour rendre nos territoires plus résilients et solidaires, sachant s'adapter aux événements climatiques extrêmes comme aux mutations profondes et progressives.

La stratégie d'adaptation au changement climatique du bassin Seine-Normandie approuvée à l'unanimité en décembre 2016 par le comité de bassin Seine-Normandie et le préfet coordonnateur de bassin invite à s'engager dès aujourd'hui pour préserver les ressources en eau et assurer un cadre de vie sain et des écosystèmes résilients.



**[Vous aussi, signez la déclaration d'engagement pour l'adaptation au changement climatique sur le bassin Seine-Normandie](#)**